

7.- APORTACIÓN AL CONOCIMIENTO DE LOS MIXOMICETOS DE JAÉN. I

José DELGADO AGUILERA*,
Asociación Mitológica Lactarius (Jaén)

M^a Teresa DELGADO MURIEL*
* E-23001 Jaén (España)

RESUMEN: Damos cuenta y hacemos sucinta descripción de 7 nuevos taxones, para la flora de Mixomicetos de la Provincia de Jaén: *Arcyria carnea* (G.Lister) G. Lister, *Cribraria violácea* Rex, *Diachea leucopodia* (Bull) Rost, *Hemitrichia clavata* (Pers.) Rost, *Perichaena chrysosperma* (Currey) A. Lister, *Perichaena depressa* Libert y *Tríchia varia* (Pers.) Pers. También relacionamos nuevas localizaciones de especies citadas anteriormente, en diferentes trabajos, por otros autores.

Lactarius 7: 69 -84 (1998). **ISSN:** 1132-2365

Introducción:

Atendiendo a la sugerencia del presidente de nuestra asociación de que adquiriese cierto grado de especialización en algún grupo de hongos y estimulado por el hecho de que Jaén es una de las provincias en las que hay menos citas de Mixomicetos, como puede deducirse de la rela-

ción que facilitamos a continuación, decidí en su día fijar mi atención en esta clase y dedicar parte del tiempo a su búsqueda y estudio. Fruto de ello y de la colaboración recibida es el presente trabajo.

Mixomicetos encontrados anteriormente en Jaén:

Especie

Reseña bibliográfica de la/s cita/s

<i>Arcyria cinérea</i> (Bull) Pers	C. Lado (1992.11)
<i>Arcyria denudata</i> (l.) Wettst	C. Lado (1992: 11)

Especie	Reseña bibliográfica de la/s cita/s
Arcyria ferruginea Sauter. 12BC1	C. Lado (1992.11)
Arcyria incarnata (Pers.) Pers	C. Lado (1992: 11)
Arcyria cinérea (Bull) Pers	C. Lado (1992.11)
Arcyria denudata (l.) Wettst	C. Lado (1992: 11)
Arcyria ferruginea Sauter. 12BC1	C. Lado (1 992.11)
Arcyria incarnata (Pers.) Pers.	C. Lado (1992: 11)
Arcyria pomiformis (Leers) Rost	C. Lado (1992:11)
Badhamia macrocarpa (Ces.) Rost.	C. Lado (1992: 12)
Badhamia obovata var. dictyospora Lister.....	C. Lado (1992: 12)
Calomyxa metallica (Berk.) Nieuwl	C.Lando (1997-24)
Ceratiomyxa fructiculosa (Müll.) Machr	C. Lado (1992: 12)
Comatricha alta Preuss.	C. Lado (1992: 12); F. Jiménez (1994: 143)
Comatricha laxa Rost	C. Lado (1992: 13)
Comatricha nigra (Pers.) Schroet	C. Lado (1992: 13); F. Jiménez (1994: 143)
Craterium leucocephalum (Pers.ex J. F. Gnelin) Ditmar var. Leucophalum	C. Lado (1992: 5); F. Jiménez (1994: 144)
Craterium leucocephalum var. scyphoides (Cooke & Balf.) G. Lister	C. Lado (1992: 14)
Craterium minutum (Leers) Fries.	C. Lado (1992: 14)
Cribraria vulgaris var. oregana (HC. Gilbert) Nann. Brem. & Lado.	C. Lado (1992: 15)
Dianema harveyi Rex	F. Jiménez (1994: 144)
Diderma asteroides (A. & G.Lister) G.Lister...	C. Lado (1992: 15)

Especie	Reseña bibliográfica de la/s cita/s
Diderma hemisphaericum (Bull.) Hornem....	C. Lado (1992: 15)
Diderma umbilicatum Pers. var. umbilicatum .	C. Lado (1992: 15); F. Jiménez (1994: 144)
Didymium laxifilum G.Lister & Ross.....	C. Lado (1992: 15)
Didymium melanospermum (Pers) var. T. Machride melanospermum	C. Lado (1992: 16)
Didymium nigripes (Link) Fries	C. Lado (1992: 16)
Didymium squamulosum (Alb & Schw) Fries.	C. Lado (1992: 17)
Enteridium olivaceum Ehrenb	C. Lado (1992: 18)
Fuligo cinérea (Schw.) Morgan	Calonge & at (1994-31)
Hemitrichia abietina . (Wigand) G. Lister.....	C. Lado (1992: 18)
Lamproderma scintilians (Berk & Br.) Morgan.	C. Lado (1992: 18)
Leocarpus fragilis (Dicks.) Rost.	C. Lado (1992: 19); F. Jiménez (1994: 113)
Licea denudescens	F. Pando (1997-28)
Licea kleistobolus Martin.	C. Lado (1992: 19)
Licea mínima Frías.	C. Lado (1992-19)
Licea parasítica (Zukal) Martín	F. Pando (1997-30)
Licea perexigua	F. Pando (1997-31)
Licea variabilis Schrad.	C. Lado (1992: 20)
Lycogala epidendrum (L.) Fries	C. Lado (1992: 20); F. Jiménez (1994: 113)
Lycogala flavofuscum (Ehrenb).	F. Jiménez (1994: 113)
Machrideola cornea (G.Lister & Cran) Alexop	F. Pando (1997-32)

Especie	Reseña bibliográfica de la/s cita/s
Mucilago crustácea (L.) Schank	C. Lado (1992: 20)
Perichaena corticalis (Batsch) Rost	C. Lado (1992: 21)
Perichaena vermicularis (Schw.) Rost.	C. Lado (1192: 21)
Phyrrarum auripigmentum Martin	F. Pando (1992-112)
Physarum bitectum G. Lister	F. Jiménez (1994: 144)
Physarum leucophaeum Fries.	C. Lado (1992: 21)
Physarum nutans Pers	C. Lado (1992: 21) ; F. Jiménez (1994: 144)
Physarum pusillum (Berk. & Curt) G. Lister	C. Lado (1992-22)
Physarum robustum. . (Lister) Nann.-Brem..	C Lado (1992-22)
Physarum viride (Bull) Pers	C. Lado (1992: 22)
Prototricha <i>metallica</i> (Berk.) Masee	C. Lado (1992: 23); F. Jiménez (1994: 144)
Trichia botrytis (J. F. Gmel.) Pers.	C. Lado (1992: 24)
Trichia contorta var. attenuata Meylan	C. Lado (1992: 25)
Trichia contorta (Ditmar) Rostaf. var. contorta	C. Lado (1992: 24)
Trichia contorta var. iwensis (T.Macbride) Torrend	C. Lado (1992: 25)
Trichia decipiens (Pers.) T. Macbride var. decipiens	C. Lado (1992: 25)
Trichia decipiens var. <i>olivácea</i> Meylan.	C. Lado (1992: 26)
Trichia flavicoma (Lister) Ing.	C. Lado (1992: 26)
Trichia lutescens (A.Lister) A. Lister.	C. Lado (1992: 26); F. Jiménez (1994: 144)

Material y métodos.

Bibliografía

GRACIA, E (1983) *Butll. Soc. Catalana Micol.* 7- 47-64. Barcelona 1.983

JIMENEZ, F (1994). Contribución al estudio de los hongos de la Provincia de Jaén. *Bol. Soc. Mic. Madrid* 19: 111-154

LADO, C. (1992) Myxomycetes de las Reservas Naturales Ibéricas, *Bol. Soc. Mic. Madrid-16:* 5-28

LADO, C. Y MORENO, G (1.977). Introducción al estudio de los Myxomycetes. *Bol. Soc. Micol. Castellana* 2: 28-33.

LADO, C. Y PANDO, F. (1.997), *Flora Micológica Ibérica*. 2.CSIC/J. Cramer. Stuttgart.

MARTIN, G.W. & ALEXOPOULOS, C. J. (1.996). *The Myxomycetes*. Univ. of Iowa press. Iowa.

PANDO, F (1997), Bases colorológicas de Flora Micológica Ibérica. Adiciones. *Cuadernos de trabajo de Flora Micológica Ibérica*, 12

Revisión del material estudiado

Hemos sometido nuestras determinaciones, para primeras citas, a la confirmación o rectificación del Dr. Illana de la Universidad de Alcalá de Henares (para las especies *Arcyria carnea*, *Diachea leucopodia*, *Hemitrichia clavata*, *Perichaena depressa* y *Trichia varia*) y del Dr. Lado, del Real Jardín Botánico del C.S.I.C. para *Cribraria violácea* y *Perichaena chrysosperma*. A ambos, manifestamos sincero reconocimiento y profundo agradecimiento por todas sus enseñanzas, consejos y orientaciones.

Depósito de material

Las muestras de estas primeras citas han sido depositadas en el Herbario Jaén JA-F., con los números que se reseñan en su descripción.

Localizador de muestras.

Se indica para cada muestra el U.T.M. del huso 30S

Listado de Especies:

ARCYRIA CARNEA (= *A. minuta*).- (*G. Lister*) *G. Lister*, *jour. Bot.* 59: 92.1921

Material estudiado: Sobre madera en descomposición de *Populus alba*, en bosque de galería próximo a la carretera Bailén-Motril (VG4570), leg. J. Delgado Aguilera, 21.2.98. JA-F 3367, rev. C. Illana.

Hemos observado esporóforos esporocárpicos agrupados, estipitados, sobre hipotalo membranoso. Estípites subcilíndrico de color pardo rosado de 0.3-0.4 mm. de longitud y no más de 0.1 mm. de diámetro, estriado longitudinalmente, relleno de cistes de 15-17 micras de diámetro, subglobosos; presentan al microscopio, por la presión mutua de unos con otros, contorno poligonal. Los estípites están unidos en su extremo inferior al hipotalo común y por su parte superior a esporotecas subcilíndricas, de color rosado, de 2-2.2 mm de longitud y 0.5 de diámetro medio. El capilicio es muy abundante, integrado por tubos, unidos al cálculo, flexuosos, de, aproximadamente, 2 micras de diámetro medio que se dividen dicotómi-

camente, ornamentadas longitudinalmente por espinas que a veces terminan en diminutas esférulas muy refrigentes. No hemos visto columela. Esporas libres, subglobosas, en masa color rosa pálido y prácticamente incoloras al microscopio, espinulosas, con algunas marcas más patentes, diámetro medio 8-9 micras.

ARCYRIA CINÉREA (*Bull*) *Pers.*, *Syn. Fung.* 184.1801

Sobre madera de *Populus nigra* en descomposición. Cerca de la presa Valtodano de Andújar (VH1208). J. Delgado. 22.3.98

Sobre madera de *Populus Sp.* en descomposición. Soto junto a carretera Bailén-Motril (VG4570). E. García Maroto. 16.5.98.

ARCYRIA DENUDATA (*L.*) *Wettst.*, *Verh. Zool.- Bot. Ges. Wien* 35: Abh.535.1886.

Sobre cara interna de corteza de *Pinus sp.* en descomposición. Pantano de Guadalmena (WH0745). J. Delgado 3.5.98.

Sobre madera de nogal en

descomposición. Las Infantas-Estación de Villargordo (VG3196) J. Delgado 14.6.98.

ARCYRIA FERRUGINEA *Sauter*, Flora24: 316.1841. Not *A. ferruginea* Fckl. 1870.

En corteza de *Pinus* sp. Sierra Morena. La Aliseda. Sta Elena (VH9443). F. Jiménez 7.12.97.

Sobre tocón de *Pinus pinea*. Sierra Morena. La Alcaparrosa (Andújar) (VH1018). J. Delgado 13.12.97.

Parte interna de de corteza de tocón de *Pinus* sp. Sierra Morena. Sta Elena (VH5045). J. Delgado 7.2.98.

Sobre tocón de *Pinus halepensis*. Sierra Morena. La Aliseda (Sta Elena) (VH 9443). J. Delgado 1.5.98.

COMATRICHA NIGRA (*Pers.*) *Schroet.*, *Krypt* - Fl. Schels. 3 (1): 118.1885

Sobre tocón de *Pinus halapensis* y sobre rama en descomposición de *Ficus carica* (dos muestras). Cañada de la Azadilla (VG 3767). F. Jiménez 7.3.98.

En tocón de *Pinus* sp. Los

Chorros, Sierra de Cazorla (VG9991) J. Delgado 22.5.98.

CRIBRARIA VIOLÁCEA.- *Rex*, Proc. Acad. Phila. 43: 393.1891

Material estudiado: Muestra sobre madera en descomposición de *Pinus* sp. en pinar y bosque mediterráneo, carretera de Jaén-Pantano de Quiebrajano (VG3371), leg J. Delgado 30.5.98. JA-F3410, rev C. Lado.

Hemos observado esporóforos esporo-cárpicos, de pequeño tamaño, formando grupos no muy numerosos, estipitados y característico color violeta de las esporotecas. El estípite es erecto, subcilíndrico (algo más grueso en la base) de color pardo violáceo de 1 mm de longitud media y 0.2-0.3 mm de diámetro, hueco, fibroso de color miel en su parte basal y en la que se observa un limo formado por pequeñas partículas, heterogéneas en forma y tamaño (posiblemente de naturaleza caliza), hacia el ápice se hace más delgado y su color vira gradualmente hacia el violeta, haciéndose concoloro con la esporoteca. La esporoteca es globosa de 0.2-0.3 mm de diáme-

tro. Al poco tiempo de recolectar los ejemplares, su color vira, del violeta al pardo violáceo. En ella se pueden diferenciar dos partes (fig nº 1): una inferior (calículo), en cuyo interior se observa una densa masa esporal, en forma de casquete esférico, por la que se une al estípite y una superior que completa la forma esférica a modo de un retículo no tupido (red peri-dial) integrada por hilos finos (diámetro medio 1 micra) con nudos de conexión con forma poligonal, de pocos y curvados lados, que en su interior presentan granulaciones muy refrigentes. No hemos observado columela ni capilicio. Las esporas en masa de color violeta, al microscopio nos han parecido lila, libres, globosas y tenuemente verrugosas, sus diámetros más frecuentes 7-8 micras.

DIACHEA LEUCOPODIA.-
(*Bull.*) Rost., Mon. 190.1874

Material estudiado: En hojas de árboles de ribera, Sierra Morena, Baños de la Encina, junto al embalse del Rumblar (VH3224), leg. L Ruiz Valenzuela 30.11.97, Jaén JA-F 3364, rev. C. Illana.

En nuestro estudio hemos observado esporóforos esporocápicos, claviformes, agregados, hipotalo común a modo de red que los interconecta, cada esporocarpo presenta dos partes perfectamente diferenciadas: el estípite, relativamente grueso, color blanco, brillo sedoso, con longitud media de 0.8 mm y 0.2 mm de diámetro, algo menor en su parte superior y la esporoteca, subovoide de 0.8 mm de largo y 0.2 de diámetro. El pendido se había perdido en nuestra muestra, por lo que no pudimos observar las bellas irisaciones que el mismo presenta en esta especie. Capilicio de túbulos huecos de 1 a 2 micras de diámetro. Esporas subglobosas espinulosas con inclusiones muy refrigentes de carbonato calcico y diámetros más frecuentes de 9-10 micras.

DIDYMIUM SQUAMULOSUM
(*Alb. & SchW.*) *Fries*, *Symb. Gast.* 19.1818.

Sobre parte externa de corteza de rama procedente de poda de *Olea europaea*. Junto a la presa de Valtodano en Andújar (VH 1208), J. Delgado 22.3.98

FULIGO SÉPTICA (*L.*) *Wiggers, Prim. Fl. Holsat.* 112.1870

Sobre acículas de *Pinus* sp. en pinar y monte mediterráneo de Sierra Morena. Sra. Elena (VH5045), J. Delgado 29.11.97.

Sobre parte interna de corteza en descomposición de *Populus nigra*. Bosque de galería en Puente de la Sierra (VG3265), F. Jiménez 7.3.98

HEMITRICHIA CLAVATA.-
(*Pers.*) *Rost., in Fuckel, Jahrb. Nass. Ver. Nat.* 27-28: 75.1873

Material estudiado: Sobre madera en descomposición de *Populus* sp. Bosque de galería junto a carretera Bailen-Motril (VG4570), leg. J. Delgado, 21.2.98 Jaén, JA-F3373, rev. C. Illana.

Observamos esporóforos esporocápicos, agregados, claviformes, estipitados. Hipotalo apergaminado. El estípite de color pardo ocráceo, cilíndrico, erecto de 1.5 a 2 mm de largo por 0.3 mm de diámetro formado por una serie de fibras retorcidas, en su interior localizamos cistes.

Esporoteca de color ocre-aceitunado de forma ovoide de 1.3 mm de alto y aproximadamente 1 mm. de diámetro cuya superficie presenta unas granulaciones muy finas, por su parte superior presentan dehiscencia irregular que permite ver y salir la masa esporal y el capilicio. Este es muy abundante, integrado por filamentos de color amarillo-verde oliva, de gran longitud, flexuosos, enmarañados, de grosor muy uniforme (aproximadamente 5 micras) a lo largo una doble espiral, las pocas terminaciones observadas son claviformes, su particular forma nos ha parecido decisiva para la determinación de esta especie (fig. nº 2). No hemos localizado columela. El peridio muy patente y resistente está integrado por dos capas: una más fuerte, externa y coloreada, y otra interna, hialina, con una ornamentación similar a la de las esporas. Esporas en masa de color amarillo fuerte (yema de huevo), al microscopio de color amarillo más tenue, globosas, finamente reticuladas y espinulosas, diámetros más frecuentes 9-10 micras.

LEOCARPUS FRÁGILIS
(*Dicks.*) *Rost.*, Mon. 132.1874.

Sobre acículas de *Pinus* sp. Sierra Morena. Sta. Elena (VH5045), leg J. de D. Reyes 29.11.97

Sobre acículas de *Pinus halepensis*. Pinar en el Neveral proximidades de Jaén capital (VG2780), J. Delgado 8.12.97

LYCOGALA EPIDENDRON
(*L.*) *Fries*, Syst. Myc. 3: 80.1829.

Sobre tronco en descomposición de *Pinus halepensis*. Palomares Carchelejo. (VG3968), F. Jiménez 3.5.97

En tronco de *Pinus pinea* en descomposición Sierra Morena. Cerro de la Virgen de la Cabeza. Andújar (VH0926), J. Delgado 14.6.97

Sobre corteza de *Pinus* sp. Carretera de Torres a Sierra Mágina (VG5484), F. Jiménez 28.9.97.

En tocón de *Pinus* sp. El Neveral Cercanías de Jaén Capital (VG2780), J. Delgado 15.11.97

Sobre tronco de *Pinus* Sp. Sierra de Cazorla-Segura. Rio Madera. (VH3239), J. Delgado

22.11.96.

Sobre tronco en descomposición de *Populus nigra*. Soto junto a carretera de Bailén-Motril. (VG4570), E. Garcia Maroto 2.5.98.

Sobre madera de nogal en descomposición. Las Infantas-Estación de Villargordo. (VG3196), J. Delgado 14.6.98

LYCOGALA FLAVOFUSCUM
(*Ehrenb.*) *Rost.*, in *Fuckel*, Jahrb. Nass. Ver. Nat. 27-28: 68.1873

Sobre corteza de árbol vivo de *Sophora japónica*. Casco urbano de Jaén (VG3080), E. García Maroto. 14.4.97

Sobre corteza de árbol vivo de *Ulmus* sp. Carretera de Torres a Fuenmayor. Torres. (VG5581), J. Delgado 3.5.98

MUCILAGO CRUSTÁCEA
Wiggers, Prim. Fl.Holsat. 12.780. Not MCrustacea (*L.*) Schrank 1789

En restos vegetales, varios, en descomposición. Próximo al Pantano del Guadalmena (WH0548), G. Guzmán 11.6.97.

Sobre restos vegetales en descomposición. Fuenmayor. Torres (VG5581) M.T.Muriel 5.10.97.

Sobre restos vegetales varios en descomposición. Soto en Los Villares de Andújar (VH1309), J. Delgado 26.10.97

PERICHAENA CHRYSOSPERMA.-

Material estudiado: Sobre rama de *Quercus ilex* en avanzado estado de descomposición. Pequeña mancha de monte mediterráneo. La Bañizuela. Torre del Campo. (VG2179), leg. F. Jiménez 21.5.98 Jaén JA-F 3413, rev C. Lado.

La muestra estaba muy deteriorada, solo un pequeño fragmento nos permitió intuir un esporóforo plamodiocárpico de color pardo rojizo en el que se conservaba una pequeña porción en forma de toro de revolución. Por las fisuras se podía ver una masa de color amarillo intenso: el capilicio y masa esporal. El color pardo rojizo, corresponde a la capa externa del pendió el que, además, tiene otra capa interna, incolora, integrada por fragmentos, de tamaño y forma irregular, algunos muy refringentes. El

capilicio está formado por una tupida red tridimensional de filamentos muy singulares (fig. nº 3) huecos, sinuosos, divididos dicotómicamente de 2-3 micras de diámetro, sin tener en cuenta la ornamentación que consiste en espinulas de hasta 6 micras de longitud (dimensión mayor que el diámetro de los tubos) y otras no son tan largas y delgadas. No hemos observado hipotalo ni columela. Las esporas de nuestras preparaciones nos han parecido, en cuanto a la forma, poco uniformes, si bien todas tienden a ser globosas o subglobosas, color amarillo fuerte en masa, amarillo muy pálido al microscopio, verrugosas, los diámetros más frecuentes 10-11 micras, aunque algunas alcanzan las 12 micras.

PERICHAENA CORTICALIS (*Batsch*) *Rost.*, Mon. 293.1875.

Sobre corteza de *Populus* sp. en descomposición. Soto junto a carretera de Bailen-Motril (VG4570), J. Delgado 21.2.98

En parte interna de corteza de *Pinus* sp. en descomposición Los Chorros. Sierra de Cazorla-Segura (VG9991), J. Delgado

22.3.98.

En parte interna de corteza en descomposición de *Pinus halepensis*. Las Acebeas. Sierra de Segura (VH3040), J. Delgado 3.5.98.

En parte interna de corteza en descomposición de *Pinus halepensis*. Junto a carretera de Jaén al Pantano de Quiebrajano (VG3371), J. Delgado 30.5.98

PERICHAENA DEPRESSA. *Libert*, *PI*Crypy.378.1837

Material estudiado: Sobre rama en descomposición de *Populus trémula*, soto en el Puente de la Sierra. Cercanías de Jaén capital (VG3265), leg. J. Delgado, 22.2.98 Jaén, JA-F, rev C. Illana.

Hemos observado esporóforos esporo-cárpicos, pulviniformes, sésiles, muy unidos sobre un hipotalo común fuerte y coriáceo, por la presión de unos contra otros el conjunto presenta aspecto teselado, con esporocarpos de contornos poligonales con lados de 0.5-2-3 mm Dehiscencia circuncisa manifiesta por una línea periférica amarilla (color del capilicio y esporas del interior) que contrasta con el color pardo

rojizo de la capa mas externa del peridio. Capilicio de túbulos huecos de contorno y diámetro irregular (2-4 micras) que en unos tramos parecen dilatados y en otros casi estrangulados. No hemos observado columela. Las esporas en masa son de color amarillo intenso, al microscopio amarillo verdoso muy pálido, verrugosas, de 10-12 micras de diámetro.

De esta especie recolectamos, posteriormente, el 16.5.98, otra muestra (que no hemos sometido a confirmación, por estimar segura nuestra clasificación), en soto próximo a la carretera Bailen Motril (VG 4570), sobre corteza de *Populus* sp.

PHYSARUM LEUCOPHAEUM
Fries, *Symb. Gast.* 24.1818

Sobre tocón de *Pinus halepensis*. Junto a carretera de Jaén al Pantano de Quiebrajano (VG3371), J. Delgado 31.5.98

STEMONITIS FUSCA *Roth*,
Mag. Bot. Römer & Usteri I (2):
26.1787.

Sobre tronco en descomposi-

ción de *Populus nigra*. Soto junto a carretera de Bailen Motril (VG 4570), J. Delgado 21.2.98

Sobre madera vieja en descomposición de *Populus* sp. Junto al embalse de Valtodano. Andújar (VH1208), J. Delgado 22.3.98

TRICHIA VARIA (*Pers.*) *Pers.*,
Neues Mag. Bot. I: 90.1794.

Material estudiado. Sobre rama caída y en descomposición de *Populus* sp. Bosque de galena junto a carretera de Bailén-Motril (VG9991), leg J. Delgado, 21.2.98 Jaén F-JA3368, rev C. Illana.

Hemos observado esporóforos esporo-cárpicos en agregados no muy densos, estipitados, unidos por hipotalo común, membranoso, de color pardo ocráceo. Estípites cilindriforme grueso y corto (1mm de alto y 0.3mm de diámetro), concoloro con el hipotalo. A veces el estípites se divide en varias ramas (dos o tres, no mas) y en cada una de estas se localiza una esporoteca ovoide, de color amarillo-ocre verdoso, brillante, de 1 mm diámetro ecuatorial y 1.2 mm de altura, la superficie

exterior, peridio, presenta tenue granulación, Dehiscencia irregular, por la parte superior, que deja ver y escapar una masa de color amarillo fuerte, mezcla del capilicio y masa esporal. El capilicio está integrado por filamentos de color amarillo intenso, huecos, de extremos afinados, con ornamentación en doble espiral (fig nº 4), el diámetro medio de los tubos es de 4-5 micras, aunque presentan porciones mas dilatadas de 7-8 micras. Las esporas tienen color amarillo fuerte en masa, concoloras con los filamentos del capilicio, al microscopio el color se debilita y aparecen como amarillo muy tenue, son globosas y espinulosas posiblemente muy frágiles (a juzgar por la gran cantidad de ellas que hemos observado fragmentadas), sus diámetros más frecuentes 13-14 micras.

Agradecimiento:

Amén del manifestado a los Drs. Illana y Lado, habría que incorporar una muy larga lista para enumerar y agradecer las receptivas respuestas y atenciones recibidas a lo largo de la búsqueda de bibliografía e información, consejos sobre formas

de actuar, material e incluso muestras, para adquirir los mínimos conocimientos que nos han permitido este modesto trabajo sobre Mixomícetos. Por ello, parece más oportuno solo manifestar nuestro agradecimiento a la Micología en general, y los

"Mixos" en particular, pues ellos nos han permitido descubrir un apasionante y bello mundo y dado la oportunidad de relación con personas de muy elevada riqueza intelectual y espiritual.



Fig. 7-1. *Cribraria violácea*.- Rex, *Proc.Acad. Phila.* 43: 393.1891



Fig. 7-2. *Hemitrichia clavata*. (Pers.) Rost., in Fuckel, *Jahrb. Nass. Ver. Nat.* 27-28: 75.1873

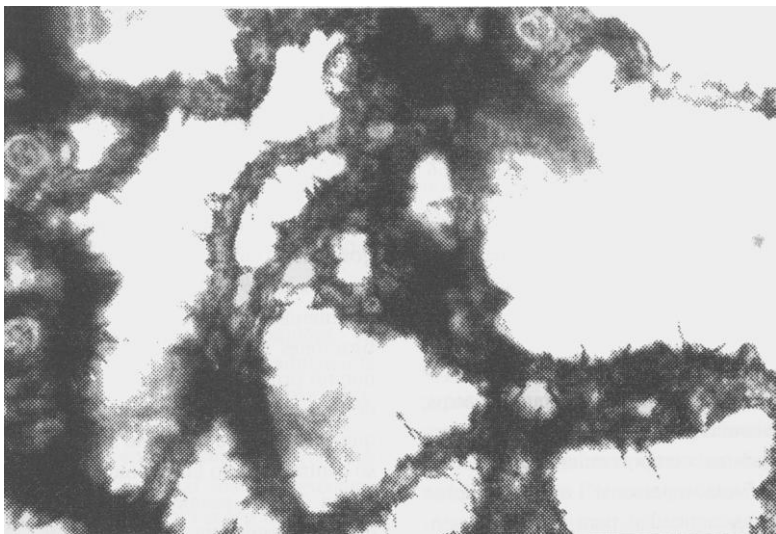


Fig. 7-3. *Perichaena chrysosperma*.



Fig. 7-4. *Trichia varia* (Pers.) Pers., Neues Mag. Bot. I: 90.1794.